



RELATO
INTEGRADO

2020

RESUMMO

DIRETORIA EXECUTIVA – DE

Oswaldo Cordeiro de Paschoal Castilho

Presidência (PR) e Diretoria de Desenvolvimento Industrial (DDI)

Antônio Edson de Lucena

Diretoria de Produtos Estratégicos e Inovação (DPEI)

Marcos Arraes de Alencar

Diretoria de Administração e Finanças (DAF)

CONSELHO DE ADMINISTRAÇÃO – CADM

Lenir Santos - Membro representante do Ministério da Saúde (Presidente do CADM)

André Guimarães Resende Martins do Valle - Membro representante do Ministério da Economia

Carlos Henrique Ernanny de Melo e Silva - Membro representante do Ministério da Economia

Elton da Silva Chaves - Membro representante do Conselho Nacional dos Secretários Municipais de Saúde (CONASEMS)

Frederico Nicolas Antonino de Souza - Membro representante do Corpo Funcional da Hemobrás

Leonardo Moura Vilela - Membro representante do Conselho Nacional de Secretários de Saúde (CONASS)

Paulo César Ferreira Junior - Membro representante do Ministério da Saúde

Pedro Canísio Binsfeld - Membro representante do Ministério da Saúde/SINASAN

CONSELHO FISCAL – CF

George da Silva Divério - Membro representante do Ministério da Saúde (Pres. do CF)

Antônio Elcio Franco Filho - Membro representante do Ministério da Saúde

Flavia Filippi Giannetti (Membro Titular representante do Tesouro Nacional)

VISÃO GERAL DA ORGANIZAÇÃO

Quem Somos

No ramo da indústria farmacêutica e com a função social de garantir aos pacientes do Sistema Único de Saúde (SUS), o fornecimento de medicamentos derivados do sangue e/ou obtidos por meio de engenharia genética, a Empresa Brasileira de Hemoderivados e Biotecnologia (HEMOBRÁS) é uma estatal com 100% do Capital Social pertencente ao Governo Federal. Empresa pública da administração indireta vinculada ao Ministério da Saúde (MS).

Nossa Missão

Pesquisar, desenvolver e produzir medicamentos hemoderivados e biotecnológicos para atender prioritariamente aos pacientes do Sistema Único de Saúde - SUS.

Nossa Visão

Ser reconhecida pela produção sustentável de medicamentos hemoderivados e biotecnológicos, contribuindo para a garantia de abastecimento do SUS e melhoria da qualidade de vida dos pacientes, por meio de profissionais qualificados e engajados.

Nossos Valores

QUADRO 1 - NOSSOS VALORES

| ÉTICA E INTEGRIDADE | SUSTENTABILIDADE | FOCO EM RESULTADOS |
|--|--|--|
| Respeitar à vida e ao próximo; Respeitar às diversidades; Ser honesto e confiável; Ser transparente; Cumprir as leis; Cumprir os princípios da Administração Pública. | Respeitar o meio ambiente; Gerir recursos naturais e financeiros de forma eficiente e econômica; Promover a consciência ambiental e social; Promover a qualidade de vida. | Ser comprometido com objetivos e metas; Buscar excelência dos processos e produtos; Promover a gestão participativa; Promover a integração e cooperação; Incentivar o desenvolvimento profissional do corpo funcional; Buscar aprendizagem contínua; Estar pronto para adaptar-se às necessidades e tendências futuras; Trabalhar com gestão de riscos para tomada de decisões; Buscar inovações; Valorizar e reconhecer o corpo funcional; Ter uma comunicação efetiva. |

FIGURA 1 - NOSSOS VALORES



Nossa Fábrica

Para cumprir a nossa missão estamos finalizando a construção da maior fábrica de medicamentos hemoderivados da América Latina, com capacidade para processar até 500 mil litros de plasma ao ano. Com investimento de aproximadamente R\$ 1,4 bilhão, o empreendimento possui 17 prédios, distribuídos em 48 mil metros quadrados de área construída, em um terreno de 25 hectares, localizado no município de Goiana, na Região Metropolitana do Recife, em Pernambuco.



Estrutura de Governança

A Estrutura de Governança da Hemobrás possui Órgãos Estatutários e Comitês de assessoramento, definidos no Estatuto Social conforme representado a seguir:

FIGURA 8 - ESTRUTURA DE GOVERNANÇA



Assembleia Geral - Órgão deliberativo máximo da Hemobrás, estando entre suas competências, alterar o Estatuto Social, eleger ou destituir os membros do Conselho de Administração ou do Conselho Fiscal e aprovar as demonstrações financeiras.

Conselho Fiscal - Órgão permanente de fiscalização, de atuação colegiada e individual, composto por três membros efetivos e respectivos suplentes.

Conselho de Administração - Órgão de deliberação estratégica e colegiada da empresa, deve exercer suas atribuições considerando os interesses de longo prazo da HEMOBRÁS, os impactos decorrentes de suas atividades na sociedade e no meio ambiente e os deveres fiduciários de seus membros, em alinhamento ao disposto nas Leis nºs 6.404/1976 e 13.303/2016. Tem entre suas competências eleger e destituir os membros da diretoria. É composto por onze conselheiros, sendo composto, no mínimo, por 25% de membros independentes.

Comitê de Auditoria - Órgão de assessoramento ao Conselho de Administração, auxiliando este, entre outros, no monitoramento da qualidade das demonstrações financeiras, dos controles internos, da conformidade, do gerenciamento de riscos e das auditorias interna e independente.

Comitê de Pessoas, Elegibilidade, Sucessão e Remuneração - Visa assessorar a Assembleia Geral e o Conselho de Administração nos processos de indicação, de

avaliação, de sucessão e de remuneração dos administradores, conselheiros fiscais e demais membros de órgãos estatutários.

Diretoria Executiva - Órgão executivo de administração e representação, cabendo-lhe assegurar o funcionamento regular da empresa em conformidade com a orientação geral traçada pelo Conselho de Administração.

Unidades Internas de Governança

Auditoria Interna - Vinculado ao Conselho de Administração, é responsável por executar as atividades de auditoria de natureza contábil, financeira, orçamentária, administrativa, patrimonial e operacional da empresa. Avaliar a adequação do controle interno, a efetividade do gerenciamento dos riscos e dos processos de governança e a confiabilidade do processo de coleta, mensuração, classificação, acumulação, registro e divulgação de eventos e transações. Deve também propor as medidas preventivas e corretivas dos desvios detectados e verificar o cumprimento e a implementação pela empresa das recomendações ou determinações da Controladoria-Geral da União - CGU, do Tribunal de Contas da União - TCU e do Conselho Fiscal.

Ouvidoria - Vinculada ao Conselho de Administração, deve receber e examinar sugestões e reclamações visando melhorar o atendimento da empresa em relação a demandas de investidores, empregados, fornecedores, clientes, usuários e sociedade em geral. Deve ainda receber e examinar denúncias internas e externas, inclusive sigilosas, relativas às atividades da empresa.

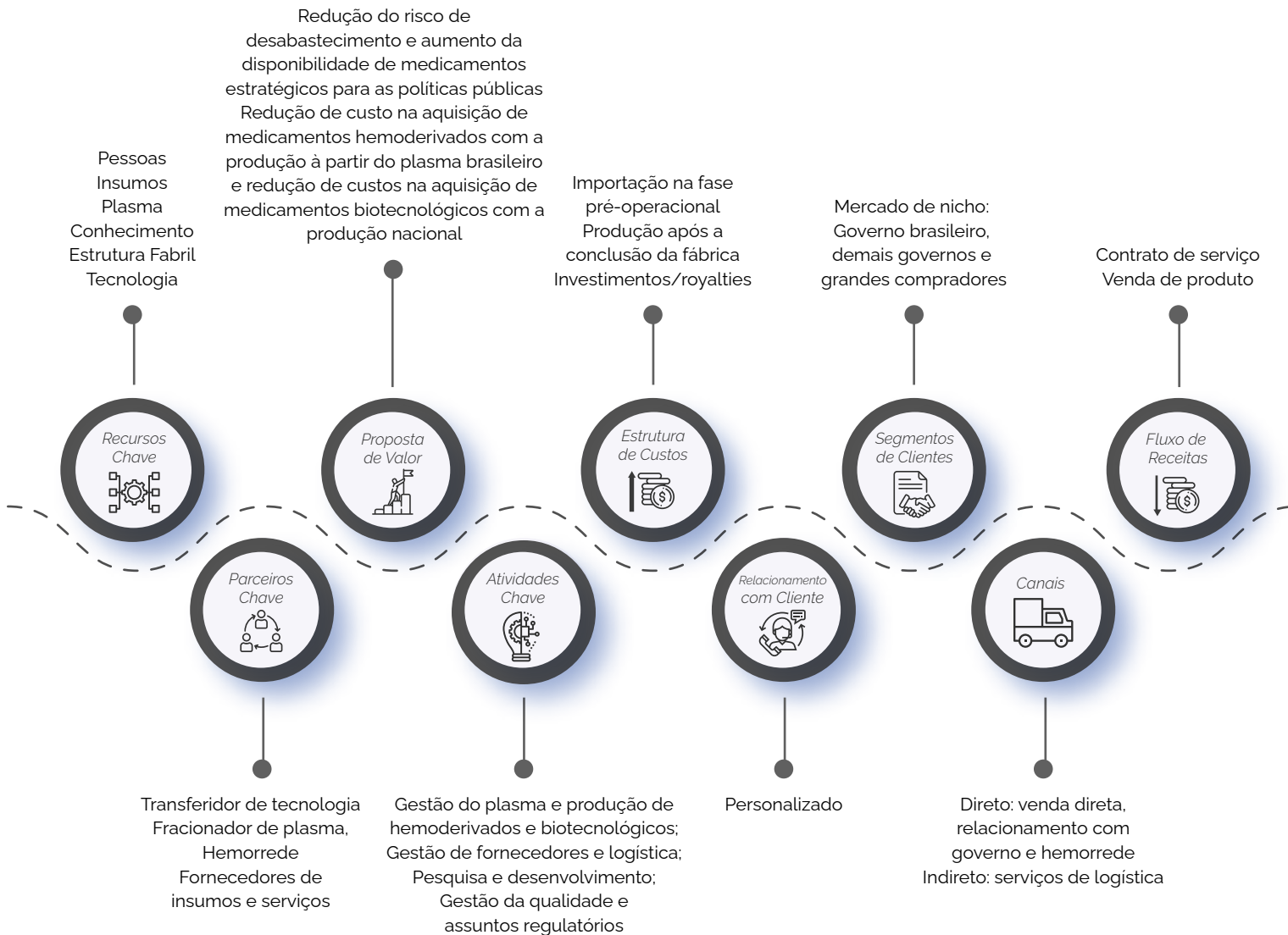
Conformidade e Gerenciamento de Riscos - Vinculada a Diretoria Executiva, deve propor políticas de Conformidade e Gerenciamento de Riscos para a empresa, as quais deverão ser periodicamente revisadas e aprovadas pelo Conselho de Administração, e comunicá-las a todo o corpo funcional da Hemobrás. Deve ainda verificar a aderência da estrutura organizacional e dos processos, produtos e serviços da empresa às leis, normativos, políticas e diretrizes internas e demais regulamentos aplicáveis. Coordenar os processos de identificação, classificação e avaliação dos riscos a que está sujeita a empresa. Deve também verificar o cumprimento do Código de Conduta e Integridade, conforme art. 18 do Decreto nº 8.945, de 27 de dezembro de 2016, bem como promover treinamentos periódicos aos empregados e dirigentes da empresa sobre o tema.

Auditoria Independente - Conforme o Estatuto Social a Hemobrás deverá elaborar demonstrações financeiras trimestrais e divulgá-las em sítio eletrônico, observando as regras de escrituração e elaboração de demonstrações financeiras contidas na Lei nº 6.404, de 15 de dezembro de 1976, e nas normas da Comissão de Valores Mobiliários, inclusive quanto à obrigatoriedade de auditoria independente por Auditor registrado naquela Autarquia. A empresa PHF Auditores Independentes S/S, foi contratada pela Hemobrás para realizar o serviço de auditoria independente nas demonstrações trimestrais e encerramento do exercício de 2020. O contrato para a realização dos serviços de auditoria totalizou R\$ 44.800,00.

Modelo de Negócio

O quadro a seguir representa o modelo de negócios da Hemobrás. O modelo de negócios descreve a lógica de criação de valor da empresa para seus clientes e para a sociedade.

FIGURA 9 - MODELO DE NEGÓCIO



Seguimento de Clientes: a Hemobrás foi criada para atuar em um mercado de nicho, empresa pública da administração indireta e vinculada ao Ministério da Saúde tendo como seu cliente prioritário o Sistema Único de Saúde (SUS), podendo também atender outros governos e grandes clientes.

Proposta de Valor: a proposta de valor ao cliente está fundamentada em dois pilares, redução de riscos e redução de custos. Com a produção nacional de hemoderivados provenientes do plasma brasileiro e de medicamentos biotecnológicos, pretende-se reduzir a vulnerabilidade ao mercado internacional destes medicamentos, melhorando a garantia no abastecimento e o acesso a estes medicamentos. A dependência externa neste setor pode deixar o Brasil sujeito ao desabastecimento, em última instância, colocando em risco vidas de pacientes do SUS que dependem desses medicamentos. Este risco pode ser influenciado pelo desequilíbrio entre a oferta e a procura em todo o mundo.

Além disso, com a produção nacional, espera-se uma significativa economia na aquisição destes medicamentos pelo SUS, uma vez que se trata de um mercado no qual existem poucos produtores com capacidade de exportação, a demanda é crescente em todo o mundo e há escassez de matéria prima para produção.

Os produtos e suas respectivas aplicações terapêuticas podem ser observados no quadro abaixo.

QUADRO 2 - PORTFÓLIO DE PRODUTOS/MEDICAMENTOS HEMODERIVADOS

| HEMODERIVADOS PRODUZIDOS PELA HEMOBRÁS | INDICAÇÃO |
|--|--|
| Imunoglobulina G - IGg | Tratamento contra HIV, anemia hemolítica autoimune, aplasia crônica, púrpura, transplante de rim, Síndrome de Guillain Barre, Síndrome de Di-George, Síndrome de Wiskott-Aldrich, Síndrome de Nezelof, miastenia, polimiosite, dermatomiosite e diversas imunodeficiências |
| Albumina humana | Hipovolemia, choque, perda cirúrgica de sangue, queimaduras, trauma, síndrome do desconforto respiratório agudo, hemorragia, insuficiência hepática aguda, hipoalbuminemia e doença hepática crônica |
| Fator VIII | Hemofilia A |
| Fator IX | Hemofilia B |
| Fator vW | Doença de Von Willebrand |
| PPSB | Terapia pós-transplante de fígado e Hemofilia B |

Relacionamento com o Cliente: considerando o tipo de cliente e a proposta de valor, fica evidente a necessidade de que o relacionamento seja feito de forma personalizada para cada cliente. Atualmente o único cliente da empresa é o governo brasileiro. Com a entrada em operação da fábrica, após atendida a demanda prioritária do SUS, a empresa buscará expandir a base de clientes.

Canais: O modelo de negócios da Hemobrás estabeleceu canais diretos e indiretos com o cliente. Os principais canais diretos estabelecidos são: as relações contratuais (venda direta e prestação de serviços) e cooperação na qualificação da hemorrede. Os canais indiretos estabelecidos estão relacionados aos serviços de logística de medicamentos que são executados por meio de fornecedores contratados. Ressalta-se que, mesmo nesse último caso, o relacionamento com o cliente se mantém de forma direta.

Atividades Chave: Na Hemobrás, as principais atividades envolvidas na entrega efetiva da proposta de valor aos clientes são divididas em medicamentos hemoderivados e biotecnológicos.

Nos produtos hemoderivados, as principais atividades são: qualificação da hemorrede, auditoria de qualificação dos serviços de hemoterapia; recolhimento de plasma junto aos serviços de hemoterapia auditados e qualificados; armazenamento e triagem do plasma; exportação de plasma e fracionamento no exterior e importação dos medicamentos, até que a unidade de fracionamento de plasma na fábrica da Hemobrás esteja concluída; industrialização do plasma e transformação em medicamentos quando da operacionalização da fábrica da Hemobrás e armazenamento e distribuição dos medicamentos resultantes.



Para os produtos biotecnológicos, as principais atividades são, toda logística envolvida na importação e distribuição ao cliente, até que a fábrica entre em operação. A partir da entrada em operação, a produção industrial passará a ser a principal atividade chave executada.

Por fim, também são consideradas atividades chave, como em toda indústria farmacêutica, as atividades de gestão da qualidade e as atividades relacionadas a assuntos regulatórios.

Recursos Chave: os principais recursos para a consecução das atividades são: plasma humano (matéria prima); pessoas; conhecimento; ativos; insumos; estrutura fabril e tecnologia. É importante destacar que por se tratar de uma empresa criada pelo governo brasileiro, executar atividades industriais praticamente inéditas e de suma importância estratégica para o país, os recursos chaves estão sendo desenvolvidos e incorporados pela instituição.

Parceiros Estratégicos: como explicado no item recursos chave, a Empresa está em processo de desenvolvimento de seus recursos chave. Nesse processo a Empresa conta com parceiros de transferência de tecnologia. São laboratórios internacionais com parcerias firmadas para transferência de tecnologia e fornecimento de medicamentos/ serviços até que a fábrica inicie sua operação. Além desses, a Hemobrás conta com fornecedores de serviços de logística para execução das atividades de recolhimento e transporte de plasma e armazenamento e distribuição de medicamentos. Em linha com o desenvolvimento do empreendimento, novas parcerias deverão ser estabelecidas e outras poderão deixar de existir. Por outro lado, com o desenvolvimento das atividades de produção, novas parcerias deverão ser formadas com fornecedores de insumos e matérias primas para a indústria.

Estrutura de Custos: na fase pré-operacional o principal custo é de aquisição de medicamentos e serviços para atendimento das pautas mensais de distribuição de medicamentos do Ministério da Saúde (MS), em todo território nacional. Com a entrada em operação da fábrica, a estrutura de custos se tornará mais complexa, passando a refletir o funcionamento de uma indústria, e tendo como principais componentes os insumos para produção, bem como todos os demais custos fixos e variáveis relacionados aos produtos.

Modelo de Receita: atualmente o modelo de receita para hemoderivados é o pagamento por serviço executado e para medicamento recombinante é a venda direta.

Riscos e Oportunidades

Neste exercício, a Hemobrás avançou com o gerenciamento de riscos dos principais projetos, destacadamente os de Transferência de Tecnologia para produção de medicamentos Hemoderivados e Biotecnológicos “HEMO-8r®”.

Para isto, foi determinante o fortalecimento da incorporação do modelo das Três Linhas, a partir da realização de treinamentos para gestores e algumas equipes, bem como a nomeação do Agente de Riscos para cada processo ou projeto, profissional responsável por auxiliar os gestores da primeira linha na condução do gerenciamento do risco.

No que se refere à Gestão de Riscos Estratégicos, realizada tomando-se como base o framework COSO ERM 2017, foram identificados 23 riscos que podem comprometer o atingimento de objetivos estratégicos e/ou da missão institucional, dos quais 9 tem sido priorizados, dada a sua criticidade. Dentre estes, tem-se riscos relacionados ao atraso na conclusão das obras da fábrica da Hemobrás e a recursos humanos em quantidade insuficiente, onde o provimento de pessoal consiste em uma das principais ações para tratar ambos os riscos; outros riscos relevantes se referem ao gerenciamento do plasma, inclusive quanto à quantidade insuficiente de plasma com qualidade industrial, onde a retomada do recolhimento de plasma na hemorrede prevista para ocorrer a partir de 2021 e a execução de ações conjuntas com o Ministério da Saúde para fortalecimento da hemorrede brasileira consistem em ações relevantes para mitigação deste risco.

Além disso, com o cenário econômico decorrente da pandemia pela Covid-19, a desvalorização do Real em 2020 tem ocasionado o acréscimo do passivo da Hemobrás com dívidas contraídas em moeda estrangeira (Dólar), afetando os resultados da Hemobrás. No intuito de mitigar possíveis riscos cambiais para o próximo exercício, a Hemobrás tem a expectativa de, até o início de 2021, contratar proteção cambial, considerando o câmbio definido no contrato com o Ministério da Saúde para o referido exercício.

Quanto à gestão de oportunidades, em 2020 destaca-se que a conclusão do processo de seleção de um novo fracionador para o plasma excedente de uso transfusional, considerou como diferencial o aproveitamento de oportunidades apresentadas pelo futuro parceiro.

Em suma, os avanços na gestão da estratégia, no gerenciamento de projetos e no amadurecimento do modelo de gestão da Hemobrás consistem em ações estruturantes que auxiliam na mitigação de vários riscos que podem comprometer a performance da Empresa, como os relacionados ao atraso na conclusão das obras da fábrica e das incorporações de tecnologia.

Quanto aos riscos dos Processos de Negócio, foi realizada priorização dos processos da Cadeia de Valor para mapeamento e, em seguida, implantação da gestão de riscos. Em 2020, foi possível avançar com a gestão de riscos em processos como assuntos regulatórios, farmacovigilância, SAC, desenvolvimento de pessoal, saúde ocupacional, segurança do trabalho, sistemas informatizados e ouvidoria; além disso, teve início a gestão de riscos dos processos gestão da estratégia, administração de pessoal, gestão contábil e gestão orçamentária.

No segundo semestre de 2020, a Hemobrás aprovou a sua primeira Declaração de Apetite a Riscos, que estabeleceu os tipos e os níveis de risco, de forma abrangente, que a empresa está disposta a aceitar na busca de valor. Isto deve aprimorar a priorização de riscos e a alocação de recursos tanto para tratamento dos riscos mais relevantes quanto para exploração de oportunidades.

Quanto à maturidade da Gestão de Riscos, em avaliação independente realizada pela Auditoria Interna da Hemobrás, com base em metodologia do Tribunal de Contas da União, referente ao exercício 2019 e divulgada no 1º quadrimestre de 2020, a Empresa atingiu o nível Básico, sendo meta estratégica atingir até 2022 o nível seguinte de maturidade.

Neste exercício a Hemobrás aprovou protocolos de gerenciamento de crise e continuidade de negócio com foco na pandemia pelo coronavírus, instituindo comitê de crise para coordenar as ações relacionadas ao tema.

Desta forma, nota-se que foram consistentes os avanços da Gestão de Riscos da Hemobrás.

Implantação da Lei Geral de Proteção de Dados (LGPD)

Em 2020, a Hemobrás deu continuidade as ações para adequação da Empresa à Lei nº 13.709/2018 (LGPD), que dispõe sobre o tratamento de dados pessoais. Designou formalmente por meio de Portaria interna, grupo multidisciplinar para coordenar o projeto de implantação das adequações, visando garantir o cumprimento de suas disposições.

O Projeto de Adequação à LGPD se encontra em andamento, e possui as seguintes fases: (1) Planejamento e estruturação do projeto; (2) Diagnóstico de dados pessoais; (3) Adequação de normativas; (4) Atendimento aos direitos dos titulares; (5) Adequação da TI à LGPD; (6) Comunicação e resposta a incidentes de segurança.

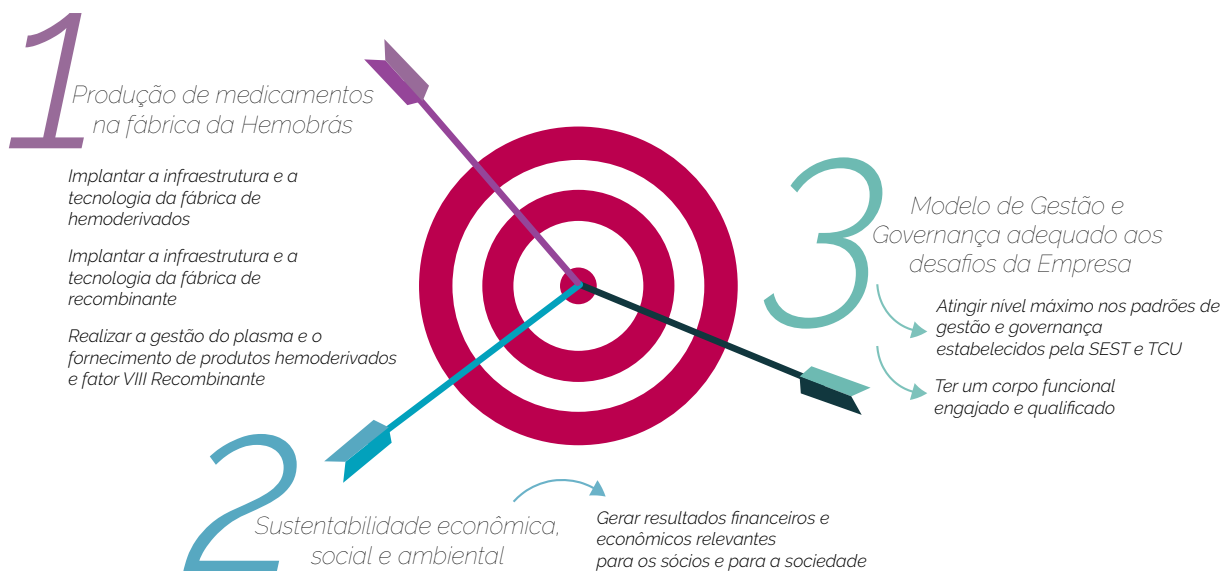
ESTRATÉGIA E RESULTADOS

Plano Diretor Estratégico – PDE (2018-2027)

Focos Estratégicos:

- Foco 1: Produção de medicamentos na fábrica da Hemobrás;
- Foco 2: Sustentabilidade econômica, social e ambiental;
- Foco 3: Modelo de gestão e governança adequado aos desafios da Empresa.

FIGURA 15 - FOCOS ESTRATÉGICOS



Objetivos Estratégicos e principais resultados alcançados

Objetivo 1.1: Implantar a infraestrutura e a tecnologia da fábrica de hemoderivados

Obras:

- Obras civis: Desenvolvimento da implantação predial geral, acabamento e algumas instalações de base com o objetivo de fechar os blocos, como o término da ponte entre os blocos B02 e B03 e a conexão entre o B01 e B05;
- Contratada empresa para automação da primeira parte de HVAC.

Transferência de tecnologia:

- Após complexas negociações foi assinado o 6º termo aditivo do contrato de transferência de tecnologia com o LFB;
- Assinatura de licença da IgG líquida, permitindo o início da fase 7 em 2021.

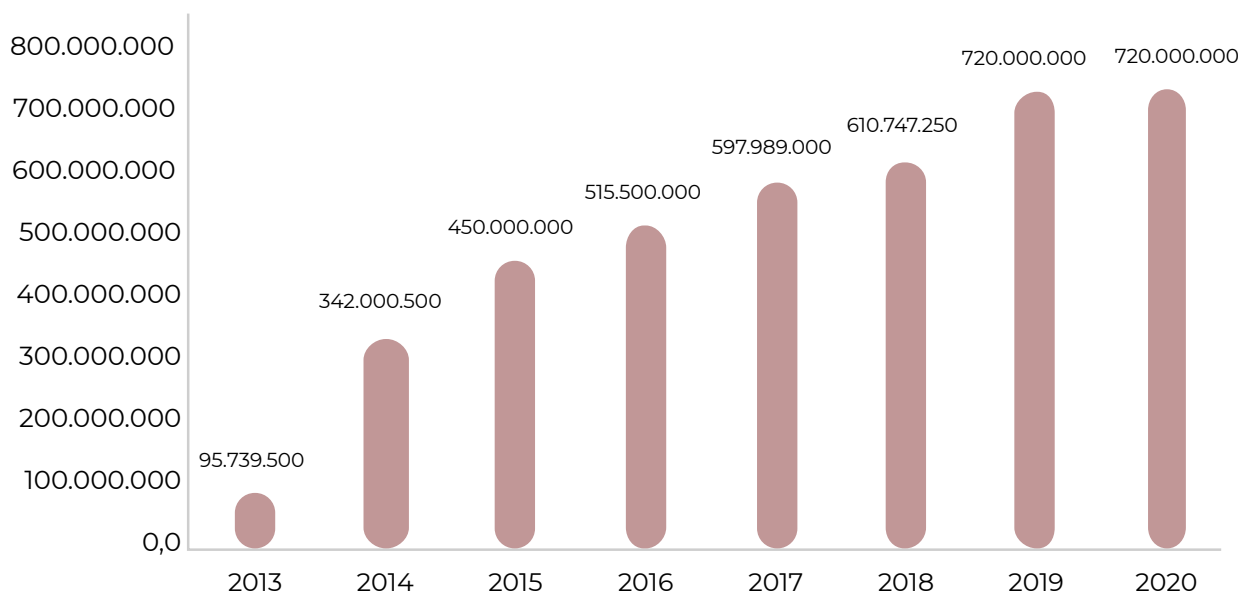
Objetivo 1.2: Implantar a infraestrutura e a tecnologia da fábrica de recombinante:

- Contratadas empresas para auxiliar em todas as etapas construtivas: projetos engenharia, aquisição de equipamentos, gerenciamento de obras e validações de processos que em 2020 entregaram o projeto conceitual e o projeto básico;
- Fase 2A iniciada, buscando agilizar a operação do bloco de inspeção e embalagem – B04:
 - Contratada empresa para acabamento e instalações internas do B04, onde o piso está em fase final de conclusão;
 - Assinados contratos para aquisição de equipamentos, os quais estão em fase de construção;
 - Início da elaboração dos documentos de processos produtivos próprios;
 - Início do levantamento de fornecedores de insumos, bem como qualificação.
- Preparação do terreno para implantação do bloco B07.

Objetivo 1.3: Realizar a gestão do plasma e o fornecimento de produtos hemoderivados e fator VIII Recombinante:

- Retomada da gestão do plasma, firmada com o Ministério da Saúde e em fase de planejamento e negociação para efetivação;
- Cumprimento da pauta de 720MM de UI de fator VIII recombinante distribuídos para todos os estados brasileiro, mesmo com o desafio gerado pelo coronavírus;
- Implementação da importação pelo modal marítimo, além de benefício financeiro, também gerou melhoria na gestão do estoque.

GRÁFICO 7 - EVOLUÇÃO DA DISTRIBUIÇÃO DE MEDICAMENTOS AO SUS – HEMO-8R® (ANO 2013-2020)



Foco 2

Objetivo 2.1 - Gerar resultados financeiros e econômicos relevantes para os sócios e para a sociedade:

- Metas financeiras propostas para 2020 alcançadas, além de redução do passivo, conforme planejado.

Objetivo 2.2 - Gerir os recursos ambientais de forma sustentável:

- Quantidade de CO² emitido pela quantidade média de funcionários bateu a meta esperada em 28%;
- Primeira auditoria de não conformidade legal realizada.

Foco 3

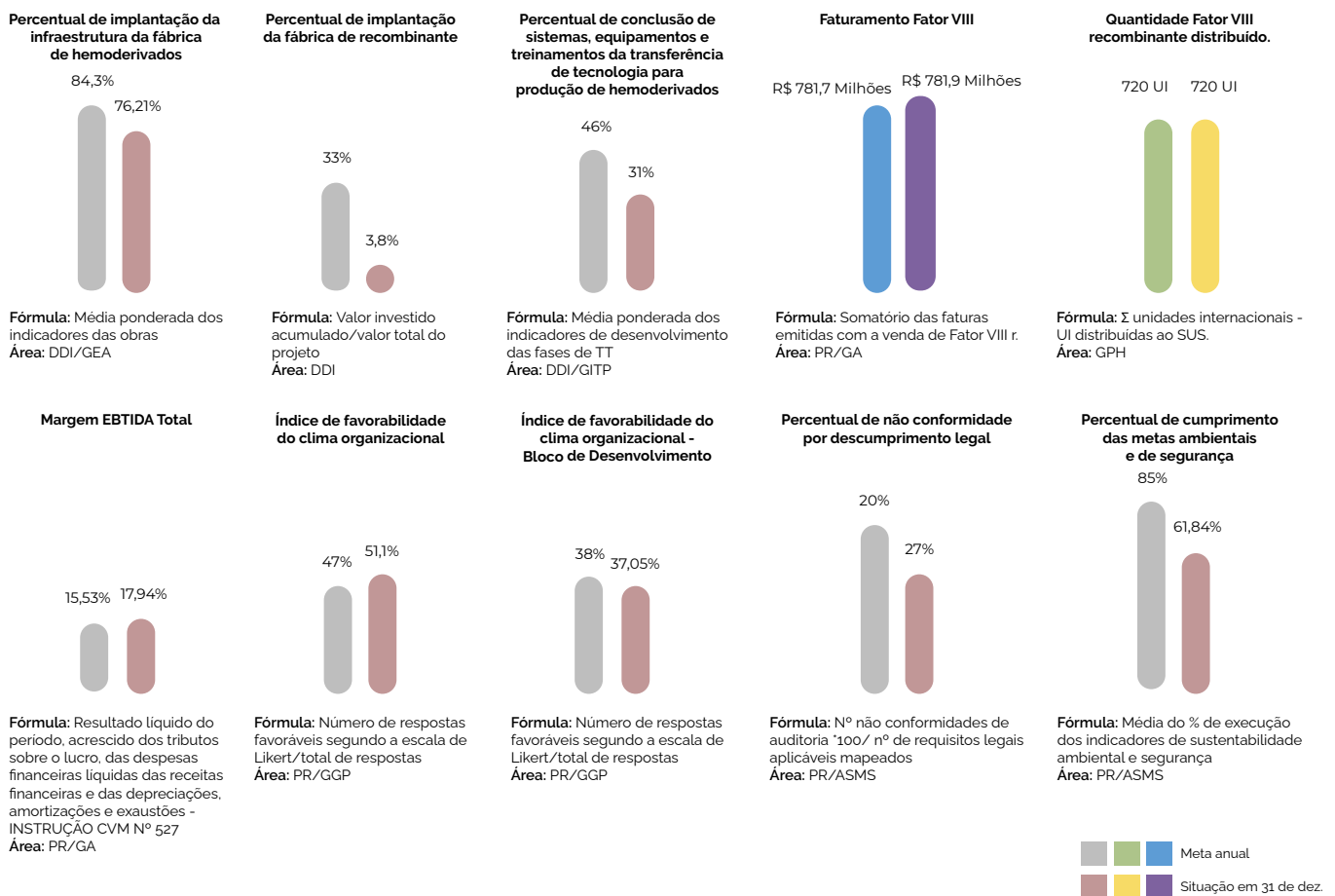
Objetivo 3.1 - Atingir nível máximo nos padrões de gestão e governança estabelecidos pela SEST e TCU:

- Aprovação do modelo de gestão e início de sua implementação;
- Mapeados 14 processos da cadeia de valor, bem como foi realizado o levantamento de riscos de 13 processos;
- Fortalecimento do modelo das 3 linhas de defesa, onde em cada área haverá um agente de risco e gestão dos riscos estratégicos. Foi feito o levantamento da maturidade dos principais projetos da Empresa.

Objetivo 3.2 - Ter um corpo funcional engajado e qualificado:

Elaborado plano de ação para melhoria do clima organizacional e realizado 75% do que foi previsto, como melhoria do wi-fi na fábrica, manual do líder, política de reconhecimento institucional, AGD, entre outras ações.

FIGURA 16 - RESUMO DAS METAS E RESULTADOS ALCANÇADOS



Gestão de Pessoas e Competências

O conjunto de ações de desenvolvimento de Pessoas fortalece nossos resultados, por isso atuamos sistematicamente no desenvolvimento das competências dos nossos empregados, por meio de um programa de capacitação focado nos conhecimentos necessários para a realização das suas atribuições, inclusive com previsão de capacitações fora do Brasil, nas plantas industriais dos Transferidores de Tecnologia.

Em 2020, em razão da Pandemia provocada pelo coronavírus, os treinamentos de desenvolvimento de competências previstos no Programa Anual de Treinamentos foram executados na modalidade de Ensino à Distância (EAD), no intuito de mitigar situações de riscos à saúde e garantir o contínuo desenvolvimento profissional dos nossos empregados. No entanto, instituições de treinamento não estavam preparadas para adaptar as ofertas de treinamentos inicialmente previstas na modalidade presencial para Ensino à Distância, ocasionando uma redução de horas de treinamentos em relação aos anos anteriores.

Ressalta-se o resultado alcançado no tocante a gestão e execução dos treinamentos do Sistema da Garantia da Qualidade, que mesmo diante do contexto pandêmico foi possível elevar a execução em relação ao últimos 3 (três) anos. Importante frisar que a realização dos treinamentos do Sistema da Garantia da Qualidade é fundamental para garantir que os nossos produtos e serviços atendam rigorosamente as Boas Práticas de Fabricação da Indústria Farmacêutica.



TABELA 2 - INDICADORES DE DESENVOLVIMENTO DE PESSOAS

| INDICADOR | 2018 | 2019 | 2020 |
|---|--------|----------|-------|
| HORAS DE TREINAMENTO | 15.017 | 14.874,5 | 8.626 |
| NÚMERO DE TREINAMENTOS | 106 | 107 | 77 |
| MÉDIA DE HORAS DE TREINAMENTO POR PESSOAS | 76,62 | 73,64 | 44,01 |

FIGURA 17 - INDICADORES DE DESENVOLVIMENTO DE PESSOAS

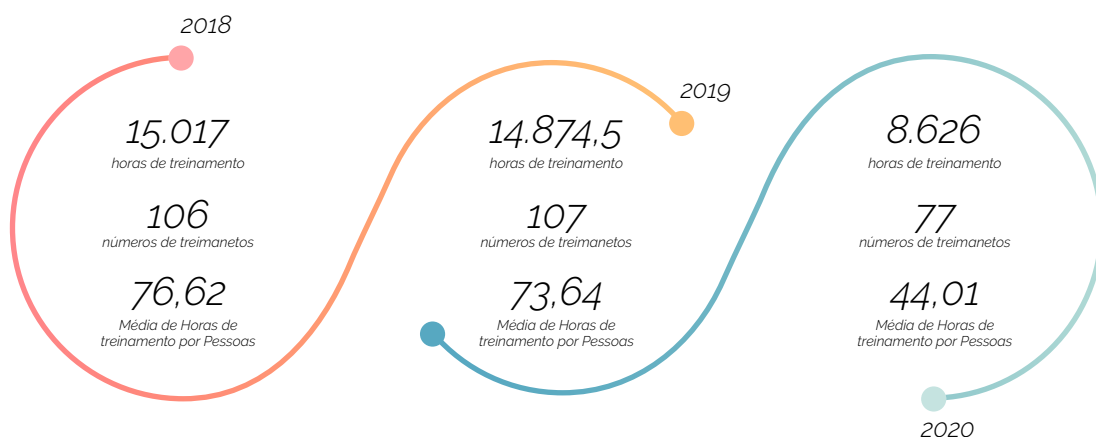


TABELA 3 - TREINAMENTOS DO SISTEMA DA QUALIDADE

| INDICADOR | 2017 | 2018 | 2019 | 2020 |
|---------------------------------|------|------|------|------|
| PERCENTUAL DE PESSOAS TREINADAS | 86% | 84% | 86% | 88% |

TABELA 4 - CAPITAL HUMANO

| QUADRO DE PESSOAL | 2017 | 2018 | 2019 | 2020 |
|---|------|-------|-------|------|
| EMPREGADOS (AS) PÚBLICOS (AS), CARGO EM COMISSÃO E REQUISITADOS | 197 | 202 | 202 | 198 |
| TURNOVER ANUAL | 6,9% | 6,91% | 3,46% | 2,5% |

GRÁFICO 8 - CAPITAL HUMANO

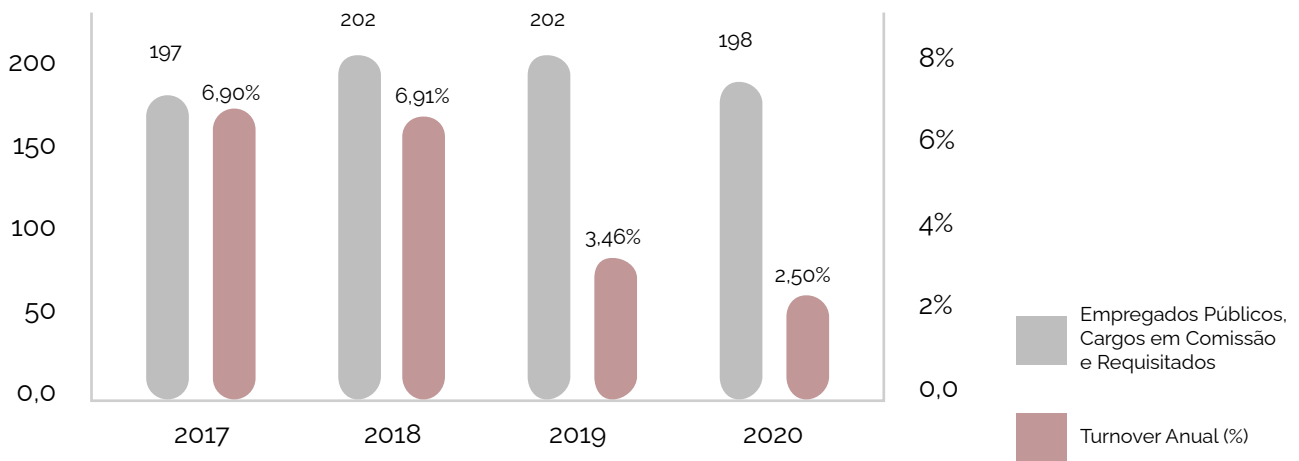
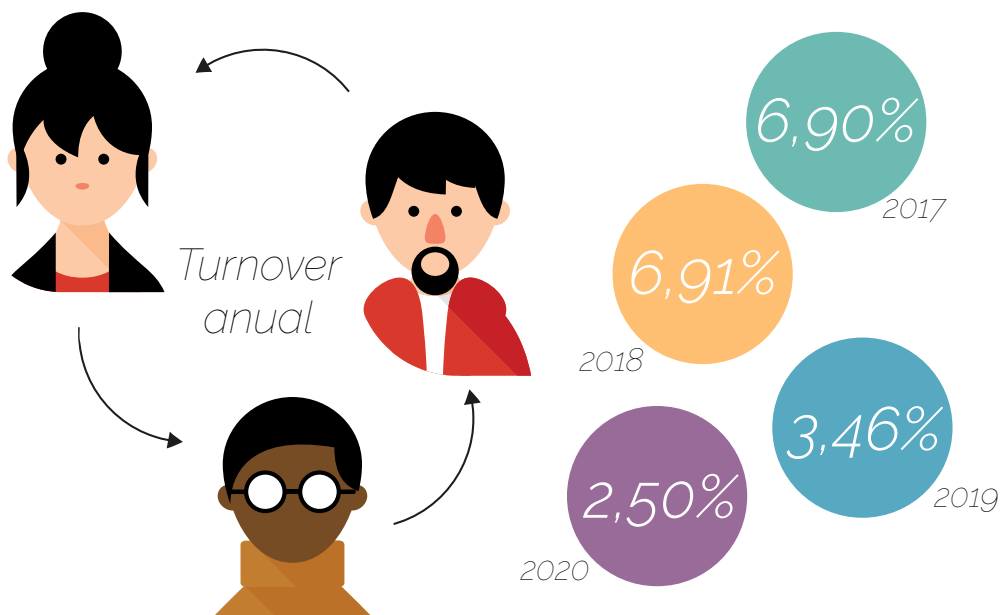
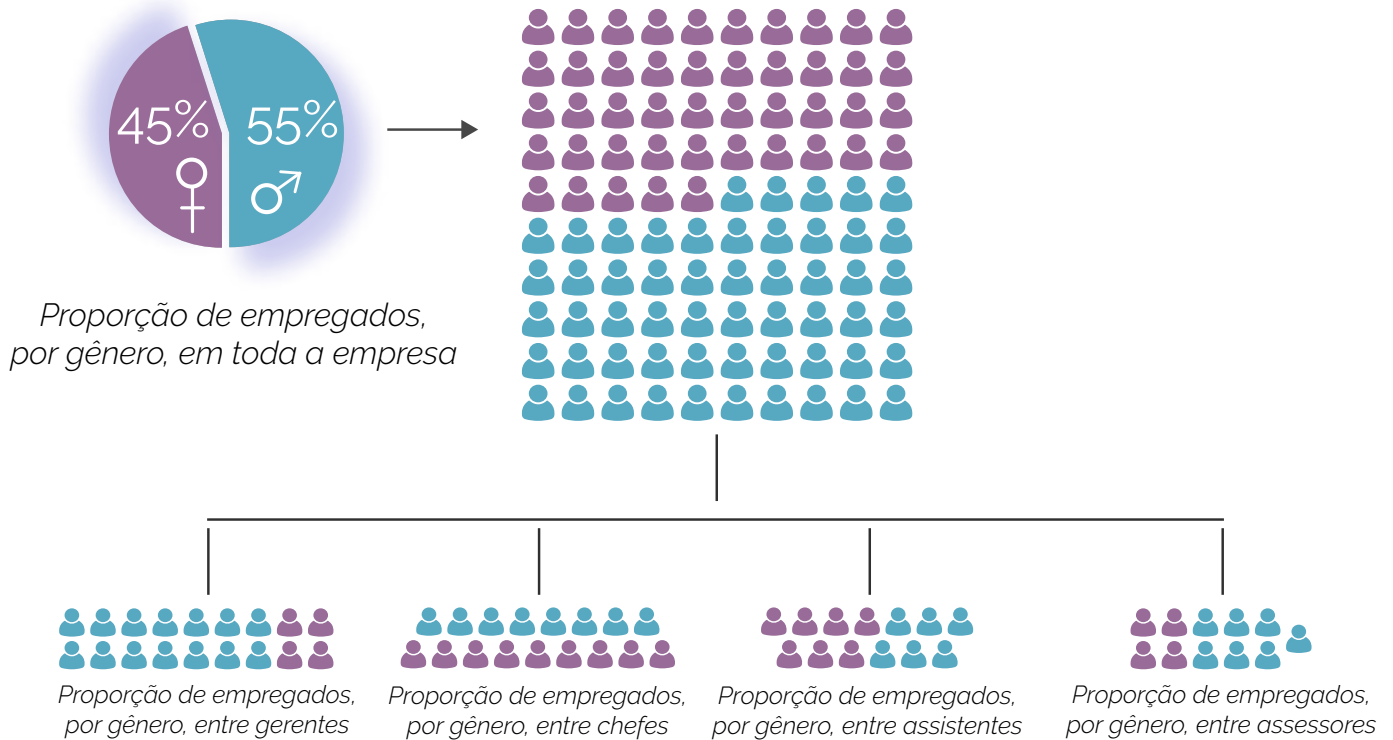


FIGURA 18 - CAPITAL HUMANO - TURNOVER



A tendência do turnover nos últimos anos se caracteriza, principalmente, pelos pedidos voluntários de demissão dos empregados públicos.

FIGURA 19 - CAPITAL HUMANO - GÊNERO



Em 2020, foi celebrado do Acordo Coletivo de Trabalho (ACT) para o período 2020/2021, em que foi concedido reajuste de 70% do INPC do período aplicado aos salários e benefícios.

Gestão de Licitação e Contratos

Processos de contratação em 2020

TABELA 9 - PROCESSOS DE CONTRATAÇÃO EM 2020

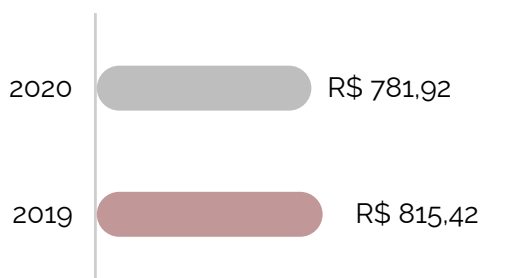
| FORMA DE CONTRATAÇÃO | | QUANTIDADE | VALORES |
|--|-------------------------------|------------|-------------------|
| CONTRATAÇÕES DIRETAS | Dispensas de Licitação | 122 | R\$ 1.445.343,16 |
| | Inexigibilidades de Licitação | 2 | R\$ 9.060.528,57 |
| ADESÕES A ATAS DE REGISTRO DE PREÇOS (ARP) | | 0 | - |
| PREGÕES E LICITAÇÕES HEMOBRÁS | | 24 | R\$ 18.514.966,00 |
| TOTAL | | | R\$ 29.020.837,73 |

INFORMAÇÕES ORÇAMENTÁRIAS, FINANCEIRAS E CONTÁBEIS

Resultado consolidado

No ano de 2020, a Receita Líquida da Hemobrás foi de R\$ 781,92 milhões, uma redução de 4,28% quando comparado com o ano de 2019 e EBITDA de R\$ 140,13 milhões, uma redução de 14,76%, também quando comparado com o exercício anterior, com margem EBITDA de 17,94%, o que demonstra a sustentabilidade do negócio, mesmo considerando um ano totalmente atípico no aspecto global.

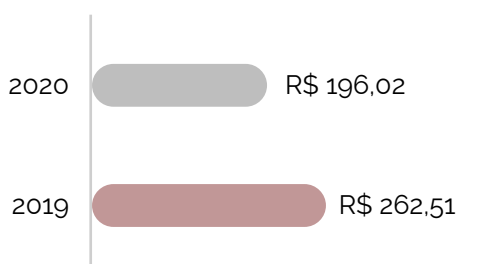
GRÁFICO 9 - EVOLUÇÃO DA RECEITA LÍQUIDA 2019/2020 (R\$ MILHÕES)



Receita Operacional Líquida

A Receita Operacional Líquida de R\$ 196,02 milhões apresentou variação negativa de 25,33%, explicada pela redução do preço unitário de venda do medicamento Fator VIII recombinante para o Ministério da Saúde no ano de 2020.

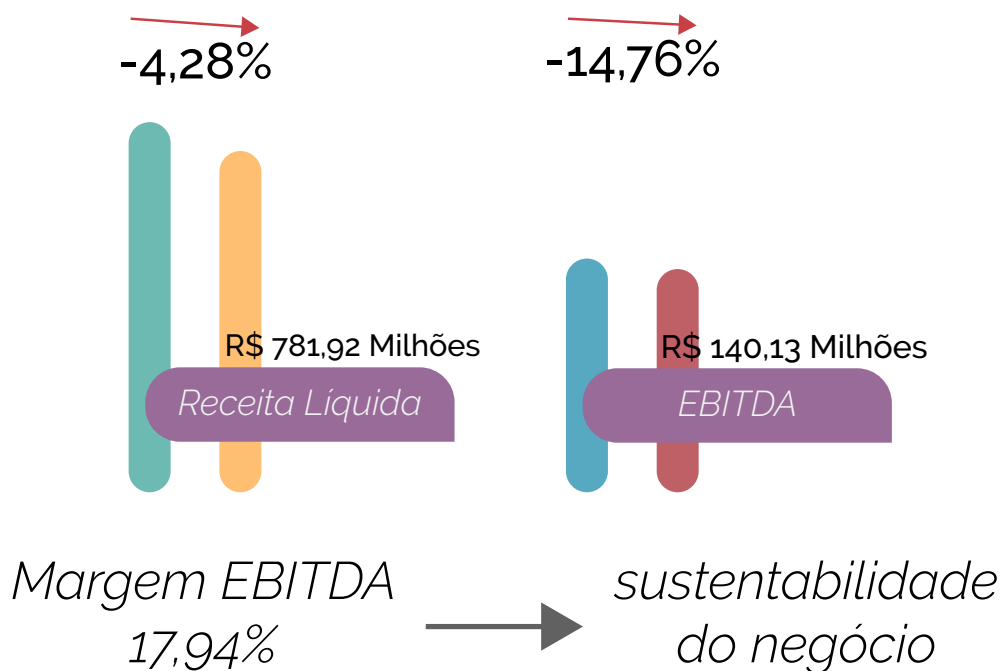
GRÁFICO 10 - RECEITA OPERACIONAL LÍQUIDA 2019/2020 (R\$ MILHÕES)



Despesas Operacionais

As despesas operacionais representaram 7,15% sobre a Receita Líquida, com uma redução de 46,07% no exercício de 2020, quando comparadas as despesas operacionais do ano anterior.

FIGURA 26 - RESULTADO CONSOLIDADO



EBITDA

O EBITDA (lucro antes de juros, impostos, depreciações e amortizações) acumulado no exercício atingiu R\$ 140,13 milhões, 14,76% inferior em relação ao ano anterior. Apesar da redução, a margem EBITDA se manteve em linha com as metas financeiras da empresa, em 17,94% sobre a receita líquida.

TABELA 19 - DEMONSTRAÇÃO DO RESULTADO DO EXERCÍCIO

| DEMONSTRAÇÃO DE RESULTADO DO EXERCÍCIO | ANO:2018 | ANO: 2019 | ANO: 2020 | VARIAÇÃO 2020 / 2019 |
|--|--------------------|--------------------|--------------------|----------------------|
| Receita Operacional Bruta: | 729.508.448 | 815.421.000 | 781.920.000 | -4,28% |
| Deduções da Receita Bruta | 0 | 0 | 0 | 0,00% |
| Receita Operacional Líquida: | 729.508.448 | 815.421.000 | 781.920.000 | -4,28% |
| Custo Produtos Vendidos e Serviços | -534.606.093 | -552.913.391 | -585.898.269 | 5,97% |
| Lucro Bruto: | 194.902.355 | 262.507.609 | 196.021.731 | -25,33% |
| Despesas Operacionais: | -105.635.998 | -103.637.753 | -55.887.017 | -46,07% |
| - Despesas Gerais e Administrativas: | -105.635.998 | -103.637.753 | -55.887.017 | -46,07% |
| EBIT | 89.266.357 | 158.869.856 | 140.134.714 | -11,79% |
| + Depreciação | 4.616.916 | 5.736.194 | 177.280 | -96,91% |
| EBITDA | 93.883.273 | 164.606.050 | 140.311.995 | -14,76% |
| MARGEM % | 12,87% | 20,19% | 17,94% | -11,11% |

Com o EBITDA de 2020 é possível perceber uma manutenção de resultados operacionais positivos, possibilitando contínuos investimentos em pessoal, tecnologia, qualidade, inovação e excelência operacional.

Resultado Financeiro

As Receitas e Despesas Financeiras Líquidas em 2020 totalizaram R\$ (119,03) milhões, com uma redução no resultado de R\$ 346,54% quando comparadas ao ano anterior. O resultado financeiro foi fortemente impactado pela variação cambial decorrente da pandemia, que resultou numa grande desvalorização do real frente ao dólar.

TABELA 20 - RESULTADO FINANCEIRO

| (R\$ MILHÕES) | 2019 | VAR % 19/20 | 2020 |
|---------------------------------|-------------------|-----------------|----------------------|
| Receitas (despesas) financeiras | 47.977.997 | -45,54% | 26.128.687 |
| Variação cambial | (21.320.301) | 580,89% | (145.167.026) |
| RESULTADO FINANCEIRO | 26.657.696 | -346,54% | (119.038.239) |

Resultado Líquido

O Resultado de 2020, antes dos impostos sobre o lucro, foi de R\$ 21 milhões e o Resultado Líquido do Exercício de R\$ (6,33) milhões.

TABELA 21 - RESULTADO DO EXERCÍCIO

| | |
|---|-----------------|
| RESULTADO ANTES DOS IMPOSTOS SOBRE O LUCRO | R\$ 21.096.385 |
| RESULTADO LÍQUIDO DO EXERCÍCIO | R\$ (6.328.196) |

Endividamento Líquido

A Hemobrás encerrou o ano de 2020 com um endividamento líquido de (R\$ 7,61 milhões). A dívida bruta soma R\$ 825,38 milhões e possui característica principal de longo prazo.

TABELA 22 - ENDIVIDAMENTO LÍQUIDO, EM MILHÕES

| FORNECEDORES | 2019 | 2020 | % |
|-------------------------------|----------------|---------------|---------------|
| Circulante | 249,96 | 451,67 | 80,70% |
| Não Circulante | 386,47 | 373,71 | -3,30% |
| Endividamento bruto | 636,42 | 825,38 | 29,69% |
| Caixa e equivalentes de caixa | (702,27) | (832,99) | 18,61% |
| ENDIVIDAMENTO LÍQUIDO | (65,84) | (7,61) | - |

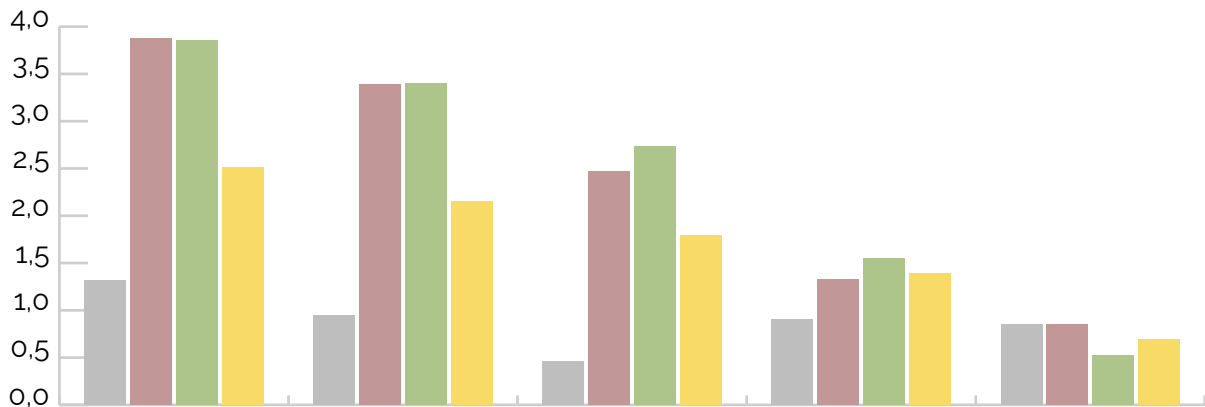
A variação do endividamento líquido está substancialmente relacionada às compras de medicamentos recombinantes para distribuição ao Sistema Único de Saúde (SUS) e,

apesar da redução do endividamento moeda estrangeira, a forte desvalorização do real impactou diretamente o endividamento.

IMOBILIZADO

Até o ano de 2020, os investimentos registrados no imobilizado totalizaram R\$ 871,26 milhões, sendo R\$ 142,67 milhões em edificações que estão em funcionamento na fábrica da Hemobrás em Goiana-PE

GRÁFICO 11 - ÍNDICES



| | Índice de Liquidez Corrente | Índice de Liquidez Seca | Índice de Liquidez Imediada | Índice de Liquidez Geral | Grau de Endividamento |
|------|-----------------------------|-------------------------|-----------------------------|--------------------------|-----------------------|
| 2017 | 1,32 | 0,95 | 0,46 | 0,90 | 0,85 |
| 2018 | 3,88 | 3,39 | 2,47 | 1,33 | 0,85 |
| 2019 | 3,86 | 3,40 | 2,73 | 1,55 | 0,52 |
| 2020 | 2,51 | 2,15 | 1,79 | 1,39 | 0,69 |

Investimento

A Hemobrás, empresa não dependente, não precisou de repasses do Orçamento de Investimento da União nas Leis Orçamentária de 2018 e 2019 para execução dos investimentos, e também não solicitou recursos para investimentos na Lei Orçamentária de 2020.

Em relação aos investimentos privados para a construção da fábrica do Fator VIII Recombinante, a Hemobrás em conjunto com a Takeda, iniciou em 2019 a aplicação destes investimentos de até U\$ 250 milhões, que serão distribuídos entre os anos de 2019 e 2025. Em 2020 tivemos um crescimento no investimento com a aceleração dos projetos executivos e com os avanços na execução da obra civil.

GRÁFICO 12 - EXECUÇÃO DOS INVESTIMENTOS:

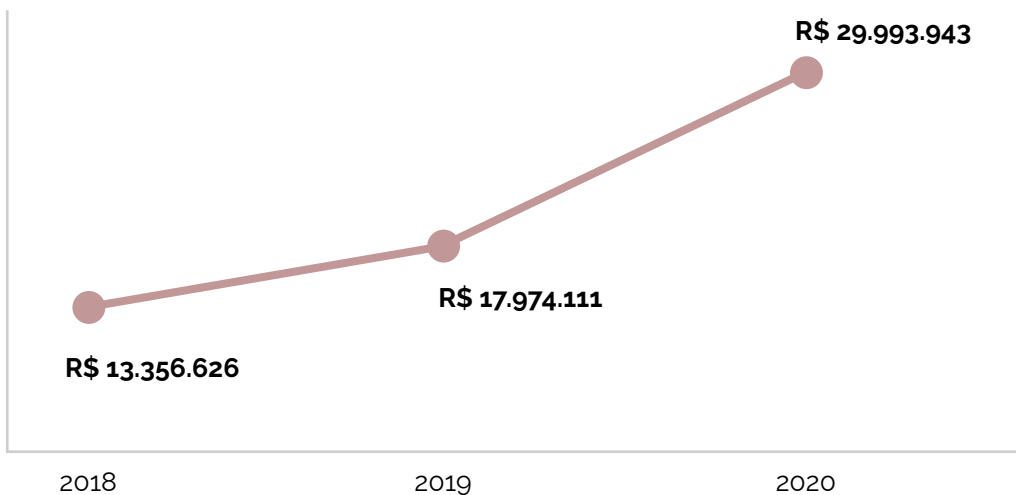


FIGURA 27 - EXECUÇÃO DOS INVESTIMENTOS

Hemobrás → *construção da fábrica do Fator VIII Recombinante*

o valor será distribuído entre os anos de 2019 e 2025.

U\$\$ 250
Milhões

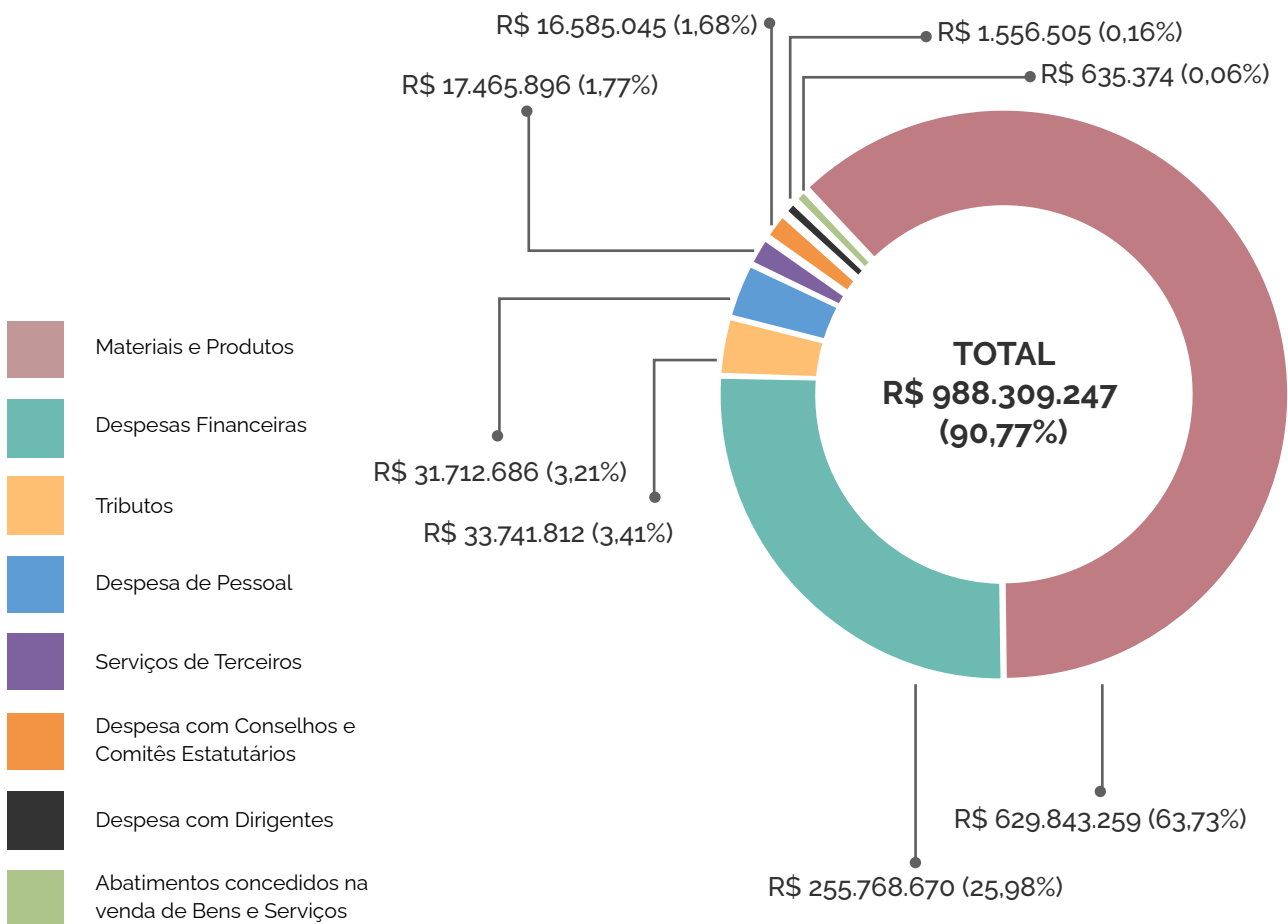
Takeda



Custeio

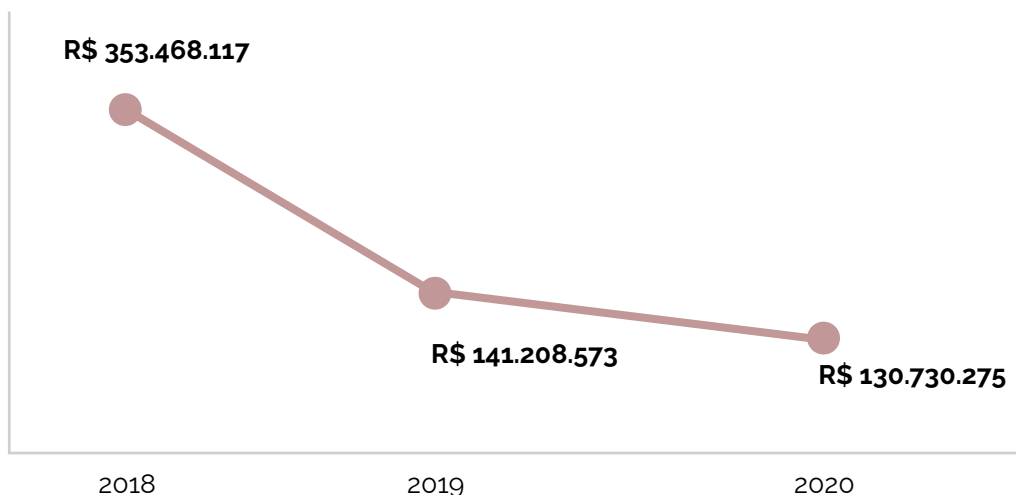
Hemobrás executou 90,77% do valor previsto para custeio na Lei Orçamentária Anual (LOA) 2020. A rubrica de “Materiais e Produtos” que representa 63,73% do total da execução se refere, quase que na sua totalidade, a despesa com a aquisição do medicamento Fator VIII Recombinante, já a rubrica de “Despesa com Pessoal” representa apenas 3,21% do total. A despesa financeira é fortemente impactada pela variação cambial passiva, que devido a pandemia, apresentou um aumento significativo em 2020.

GRÁFICO 13 - EXECUÇÃO DE CUSTEIO:



Fluxo de Caixa

GRÁFICO 14 - GERAÇÃO DE CAIXA



O impacto na geração de caixa de 2018 refere-se ao repasse do Orçamento de Investimento das Leis Orçamentárias Anuais (LOA) de 2016 e 2017. A geração de caixa em 2020 é consequência da manutenção do contrato de distribuição de medicamentos, da contínua política de contingenciamento de despesas, com uma significativa redução

de despesas por conta da pandemia e do volume de investimentos realizados neste exercício. A redução da geração de caixa entre 2019 e 2020 reflete o aumento nos investimentos. Atualmente o caixa gerado em nossas atividades operacionais tem sido suficiente para a amortização do passivo nos moldes acordados e para a manutenção dos investimentos previstos para a construção da Fábrica de Hemoderivados e dos custeios.

GRÁFICO 15 - ENTRADAS DE CAIXA

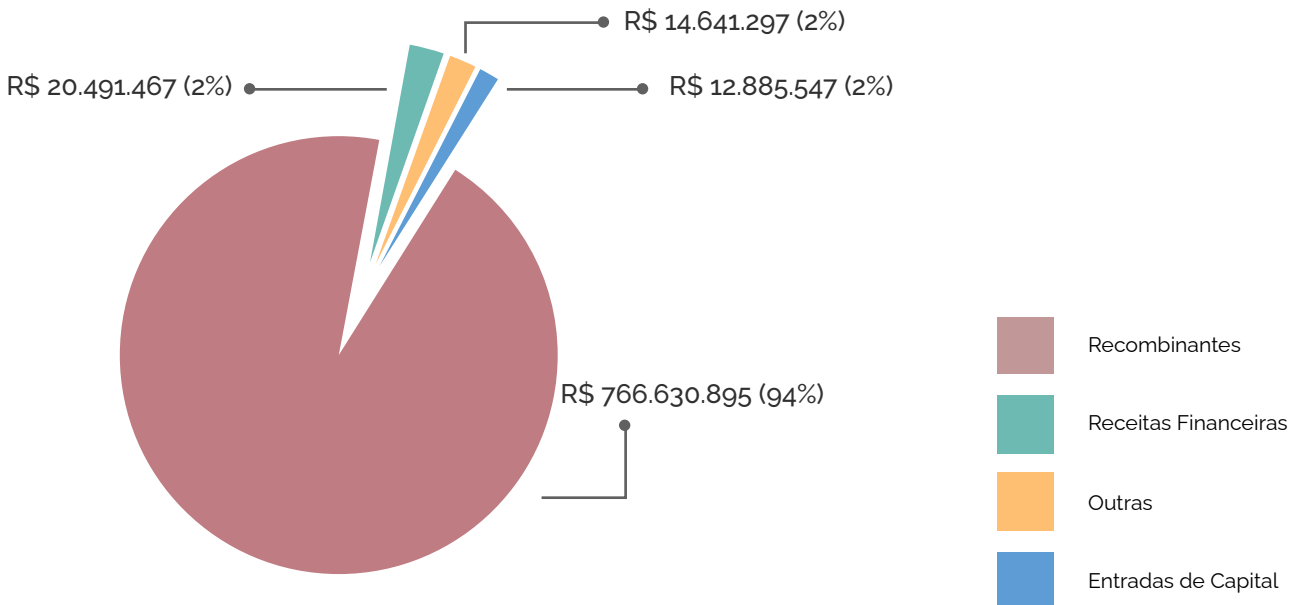
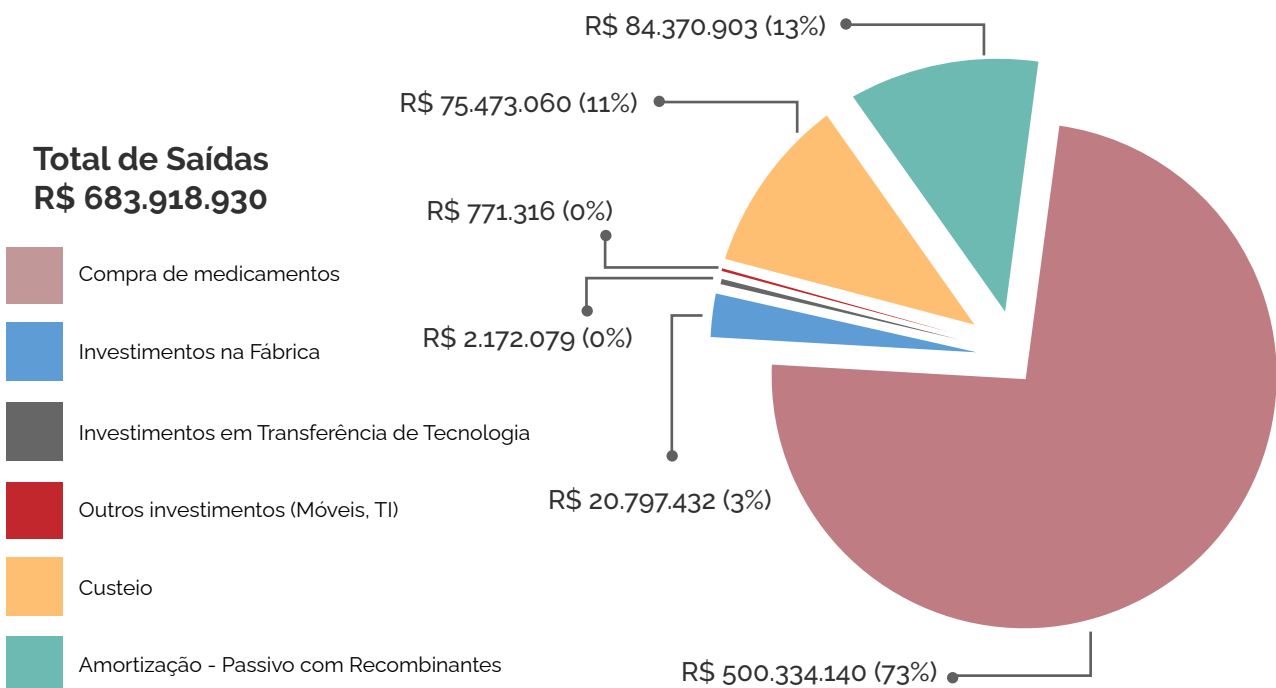


GRÁFICO 16 - SAÍDAS DE CAIXA



RELATÓRIO INTEGRADO HEMOBRÁS 2020

COORDENAÇÃO GERAL HEMOBRÁS

Assessoria de Comunicação, Marketing e Eventos - ASCOM

Gerência de Administração - GA

Gerência de Conformidade e Gerenciamento de Riscos - GCGR

Gerência de Planejamento e Projetos - GPP

PROJETO GRÁFICO E DIAGRAMAÇÃO - AGÊNCIA BRASPUB E EMPREENDIMENTOS

Designer Gráfico: Gabriela Silveira Reis

Designer Gráfico: Walyson Gomes

Revisão Ortográfica: Thamyres Gomes

FOTOS

ASCOM HEMOBRÁS

Foto página 14: Freepik

AGRADECIMENTO:

Às equipes das áreas da Hemobrás, colaboradoras na construção deste Relato Integrado.

À participação de Adriana Nascimento, mãe do jovem Igor, que faz profilaxia com Hemo-8r (página 35)

Entre em contato conosco

ouvidoria@hemobras.gov.br

0800 280 0477



Sede (Brasília - DF)

SRTV Sul Quadra 701 Bloco O , s/n , Salas nº 140,142,144,146 e 148, ASA SUL, Brasília-DF , CEP : 70.340-000.

CNPJ: 07.607.851/0001-46

Inscrição Distrital: 0748096100124

Horário de funcionamento: das 8h às 18h.

Telefone: (61) 3223-7155 | (61) 3223-7129

E-mail: hemobras@hemobras.gov.br

Escritório Operacional (Recife - PE)

Rua Professor Aloísio Pessoa Araújo, nº75, Empresarial Boa Viagem Corporate, 8º e 9º andares, Boa Viagem, Recife-PE, CEP 51021-410

CNPJ: 07.607.851/0004-99

Inscrição Municipal: 442.821-8

Inscrição Estadual: 0666864-07

Horário de Funcionamento: das 08h às 18h

Telefone: (81) 3464-9600

E-mail: hemobras@hemobras.gov.br

Fábrica (Goiana - PE)

Rodovia BR-101 Norte, Quadra D, Lote nº 06, Zona Rural, Goiana-PE. CEP: 55900-000

CNPJ: 07.607.851/0002-27

Inscrição Municipal: 002.241-1

Inscrição Estadual: 0369603-06

Horário de Funcionamento: das 8h às 17h

Telefone (81) 3464-9600

E-mail: hemobras@hemobras.gov.br

Importadora (Bloco B05 - Fábrica)

Rodovia BR-101 Norte, Quadra D, Lote nº 06, Zona Rural, Goiana-PE. CEP: 55900-000

CNPJ: 07.607.851/0005-70

Inscrição Estadual: 0471791-04

Horário de Funcionamento: das 8h às 17h

Telefone (81) 3464-9600

E-mail: importadora@hemobras.gov.br

Hemobrás

